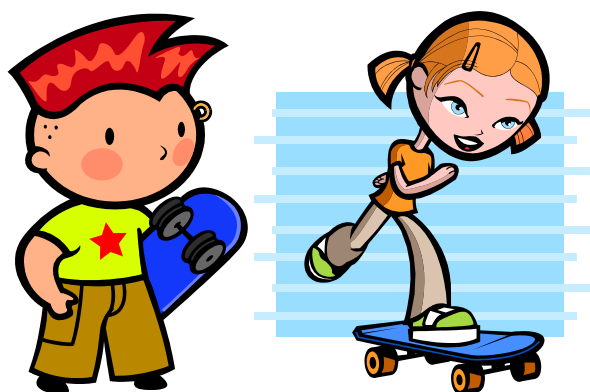


Projet pédagogique

Enfants de plus de 6 ans



Accueil de loisirs

« LE CHAMSOURI »

Avant-propos

L'association Le Chamsouri a décidé de proposer des activités aux enfants de 3 à 16 ans dans le cadre du contrat éducatif d'un accueil collectif de mineurs (ACM).

Ce projet se concrétise en partenariat avec les communes de Chamberet, Rilhac-Treignac, Soudaine-Lavinadière et maintenant Peyrissac.

Les objectifs de ce projet sont :

- proposer un accueil de mineurs,
- offrir aux enfants un lieu de retrouvaille, hors milieu scolaire,
- donner aux enfants les grandes caractéristiques de la vie en communauté,
- responsabiliser les enfants et leur donner une certaine autonomie dans leurs choix vis-à-vis des activités,
- permettre aux enfants de pratiquer plusieurs activités culturelles, manuelles et sportives qu'ils ne pratiquent pas régulièrement pendant les périodes scolaires,
- éveiller l'enfant sur l'environnement proche.

L'accueil de loisirs de Chamberet s'adresse à des enfants et des jeunes qui vivent en milieu rural ou qui viennent en vacances dans la région. De nombreuses structures et associations proposent sur le secteur des activités sportives, artistiques et manuelles. Il convient donc dans le cadre de l'ACM, de permettre à un maximum de jeunes et d'enfants d'accéder à toutes les activités tout en réduisant le coût financier de ces activités pour les familles.

I) Objectifs généraux et opérationnels

- * Respecter les rythmes individuels des enfants : temps de sommeil, de repos, d'activités,
- * Permettre à chaque enfant de se construire des repères dans le temps et dans l'espace,
- * Intégrer la notion de plaisir, à la notion de vacances,
- * Permettre l'acquisition d'une plus grande autonomie,
- * Prendre place dans un environnement, en devenir acteur,
- * Permettre aux enfants d'approfondir leurs connaissances sur l'environnement, afin de se l'approprier,
- * Diversifier au maximum le choix des activités afin de répondre le mieux possible aux besoins de chacun,
- * Permettre aux enfants de découvrir et de pratiquer des activités répondant à leurs besoins,
- * Sensibiliser les enfants à l'écoute et aux respects des autres,
- * Coordonner l'équipe technique et l'équipe d'animation.

II) Moyens pour atteindre les objectifs

1- Aménagement de l'espace

- Laisser un accès autonome aux jeux de sociétés, aux livres, au matériel de dessin... tout en mettant en place une surveillance constante,
- Faire ressortir trois grands espaces :
 - un espace d'information (règle de vie, programme...)
 - un espace d'exposition (réalisation des enfants, photos...)
 - un espace d'expression.

2- Règles de vie

- Établir un cadre donnant des repères aux enfants sur leurs droits et devoirs,
- Affichage des règles de vie pour permettre à chacun de s'y référer facilement,
- Expliquer ces règles aux enfants,
- Elles ne sont pas immuables, il est possible de les faire évoluer dans le cadre de réunions enfants/animateurs.

3- Les moments clés de la journée

Les animateurs sont disponibles de 7h45 à 9h00 pour un accueil individualisé des enfants et des parents afin de créer un lien entre le milieu familial et la vie du centre.

Chaque enfant arrive et s'installe à son rythme, retrouve ses copains et les animateurs. Il peut lire, jouer, discuter, se reposer...

Une collation clôt l'accueil, ce qui permet à tous le monde de se retrouver autour d'une table. C'est à ce moment que les activités sont proposées aux enfants, et que les nouvelles personnes (enfant, animateur, stagiaire...) sont accueillies.

Le repas, moment qui doit être convivial, les enfants participent au rangement et au nettoyage de la table.

Les animateurs insisteront auprès des enfants sur l'importance de l'hygiène et de la tenue correcte à table. Ils profiteront également de ce temps pour un moment d'échange, de proposition sur la vie du centre, mais aussi de régulation des conflits.

A partir de 13h30 jusqu'à 14h00, les enfants sont en temps calme, moment de détente ou les animateurs restent disponibles. L'accueil des enfants qui ne mangent pas à la cantine ou bien qui arrivent pour la demi-journée ce fait également pendant cette demi-heure.

Le goûter est proposé à tous les enfants qui se retrouvent pour partager leur journée, c'est un temps de pause. Il permet également de faire le lien entre les activités précédentes et la fin de la journée.

Jusqu'à 17h45, les enfants ont la possibilité de faire des activités autonome mais aussi de proposer des jeux aux animateurs disponibles. Un animateur reste disponible pour répondre aux besoins et questionnement des parents.

4- Les activités

L'activité est une interaction entre la personne et le milieu, elle est mise en place afin de répondre au mieux aux besoins des enfants.

Il convient d'inscrire le programme d'activités dans une suite logique qui permet à l'enfant de s'épanouir, de découvrir plusieurs activités lui permettant de développer de nombreuses compétences, et cela dans une ambiance de vacances.

Les domaines d'activités :

- ° les activités d'expressions (manuelles, artistiques, plastiques...)
- ° les activités de découvertes (sorties cinéma, spectacle, visites à thèmes, découvertes du milieu naturel...)
- ° les activités physiques et sportives (jeux d'équipes, jeux de constructions, grands jeux...)
- ° les activités calmes (jeux de sociétés, jeux de cartes, lecture, contes...)
- ° les projets (spectacle, vidéo, journal...)
- ° les minis-séjours

5- Les relations avec les familles

Tout d'abord rencontre des parents au moment de l'inscription puis organisation de diverses réunions d'informations.

Lors des accueils échelonnés des enfants, possibilité aux parents de rencontrer les animateurs et le directeur si besoin.

La diffusion d'un programme d'activités, sur lequel un numéro de téléphone est disponible, est distribuée régulièrement au sein de l'école et dans les mairies.

6- L'encadrement

Voir le projet éducatif : Moyens mis en place, Encadrement.

7- Organisation du travail de l'équipe

L'équipe se réunit tous les quinze jours en période scolaire et toutes les semaines pendant les vacances afin d'analyser son travail et d'amener des changements pour répondre au mieux aux objectifs du centre.

Ces réunions permettent également de préparer les activités, de mettre en place des projets, d'échanger des idées sur les enfants pour mieux prendre en compte leurs besoins.

8- La formation des animateurs

Le directeur est garant de la formation des animateurs, il suit particulièrement les stagiaires et assure leur validation. Un protocole de suivi est mis en place, des objectifs et critères de validation sont précisés à chacun en début de stage puis évalués tous au long du séjour.

9- Les intervenants extérieurs

Pour la mise en place d'activités spécifiques, l'ALSH (accueil de loisirs sans hébergement) peut faire appel à des intervenants extérieurs. Dans ce cas, l'équipe d'encadrement est garante de la sécurité affective et physique des enfants ainsi que des orientations définies dans le projet pédagogique.

Afin de s'assurer de la concordance de méthode avec le projet pédagogique, un travail de préparation est fait avec les intervenants avant l'activité.

10- Fonctionnement de la structure et évaluation

L'ALSH est géré par un conseil d'administration et un comité de pilotage. Le comité de pilotage se réunit régulièrement pour mettre au point le programme et les activités, le budget mis à disposition ainsi que l'information sur les différents sujets concernant la structure (achat de matériel, vie courante...). Les propositions de ce comité sont ensuite entérinées par le conseil d'administration.

L'évaluation de la fréquentation de la structure se fait par le biais de bilans de fréquentations et d'activités. Ceux-ci sont établis par le directeur qui présente ainsi les moyennes de fréquentations suivant les âges, les activités et les périodes. Ces indices permettent donc d'optimiser la qualité d'accueil de la structure et d'évaluer la qualité du projet pédagogique.

Comme chaque association, le Chamsouri tient son assemblée générale en présence de tous les acteurs, ainsi chacun est libre de prendre la parole.

L'évaluation de la qualité de l'ALSH se fait également par le retour des parents et le sourire des enfants.